

**ZARZĄDZENIE NR Or.0050.88.2014**  
**SZEFA OBRONY CYWILNEJ GMINY – WÓJTA GMINY PRZYRÓW**  
**z dnia 03.09.2014r**  
**w sprawie organizacji i działania**  
**systemu wczesnego ostrzegania w Gminie Przyrów.**

Na podstawie art. 17 ust. 7 ustawy z dnia 21 listopada 1967r. o powszechnym obowiązku obrony Rzeczypospolitej Polskiej (Dz. U. z 2012 r. poz. 461, z późn. zm.), § 3 pkt 6 rozporządzenia Rady Ministrów z dnia 25 czerwca 2002r. w sprawie szczegółowego zakresu działania Szefa Obrony Cywilnej Kraju, szefów obrony cywilnej województw, powiatów i gmin (Dz. U. Nr 96, poz. 850), w związku z art. 14 ust. 2 pkt 1 i ust. 6 pkt 2 oraz art. 16 ust. 2 ustawy z dnia 26 kwietnia 2007 r. o zarządzaniu kryzysowym (Dz. U. Nr 89, poz. 590, z późn. zm.) zarządzenia Nr 160/12 Wojewody Śląskiego z dnia 25 maja 2012r. w sprawie organizacji i działania systemu wczesnego ostrzegania w województwie śląskim oraz zarządzenia nr 32 Starosty Częstochowskiego – Szefa Obrony Cywilnej z dnia 15 listopada 2012r. w sprawie organizacji i działania systemu wczesnego ostrzegania w powiecie częstochowskim, zarządzam:

**§ 1**

W celu zapewnienia niezwłocznego uzyskiwania informacji o zdarzeniach zagrażających ludziom, ich mieniu oraz środowisku, utrzymania ciągłego monitorowania potencjalnych zagrożeń, szybkiego ostrzegania i alarmowania zagrożonej ludności oraz utrzymania w stałej gotowości systemu syren alarmowych, tworzy się na terenie gminyPrzyrów System Wczesnego Ostrzegania, zwany dalej „SWO”.

**§ 2**

SWO jest elementem powszechnego ostrzegania i alarmowania ludności o zagrożeniach.

**§ 3**

1. Do SWO wlicza się podmioty i jednostki realizujące zadania na rzecz bezpieczeństwa, ochrony ludności i środowiska, podległe Wójtowi Gminy Przyrów, wymienione w załączniku nr 1 do zarządzenia.

2. Włączenie jednostek organizacyjnych do SWO nie zmienia służbowego podporządkowania i zakresu realizowanych przez te jednostki zadań.

#### § 4

1. Funkcjonowanie jednostek wchodzących w skład SWO polega na wzajemnej wymianie informacji uzyskanych w toku własnej działalności, a mających bezpośredni lub pośredni związek z występowaniem zagrożeń dla ludności, mienia i środowiska, ich prognozowaniem, wykrywaniem oraz ostrzeganiem i alarmowaniem ludności.
2. Dla zapewnienia sprawnego obiegu informacji w ramach SWO, zobowiązuje dyrektorów, kierowników instytucji wymienionych w załączniku nr 1 niniejszego zarządzenia do przekazywania informacji Wójtowi Gminy Przyrów i Gminnego Zespołu Zarządzania Kryzysowego, zwanego dalej GZZK, zgodnie ze schematem SWO w gminie Przyrów stanowiącym załącznik nr 2 niniejszego zarządzenia.

#### § 5

Do głównych zadań jednostek organizacyjnych działających w ramach SWO należy w szczególności:

1. Wykrywanie, rozpoznawanie i monitorowanie zagrożeń, umożliwiające natychmiastowe stwierdzenie wzrostu poziomu zagrożenia;
2. Powiadamianie właściwych organów administracji publicznej o zagrożeniach;
3. Ostrzeganie i alarmowanie ludności o zagrożeniach oraz informowanie o zasadach zachowania się przed i w trakcie ich wystąpienia;
4. Zapewnienie obiegu informacji za pomocą dostępnych środków łączności;
5. Uruchamianie działań interwencyjnych (zabezpieczających i ochronnych).

#### § 6

Ustala się następujące zasady wymiany informacji pomiędzy jednostkami SWO:

1. Zakres przekazywanych meldunków i informacji dotyczy zagrożeń sklasyfikowanych w siatce bezpieczeństwa Planu zarządzania kryzysowego gminy Przyrów;
2. GZZK przekazuje jednostkom wchodzącym w skład SWO w gminie posiadane informacje, ostrzeżenia, komunikaty dotyczące zagrożeń wpływających na funkcjonowanie tych jednostek;

3. Jednostki SWO funkcjonujące na terenie gminy przesyłają niezwłocznie do Wójta i GZZK pozyskane informacje o zagrożeniach i zdarzeniach ponadlokalnych.
4. Za zagrożenia i zdarzenia ponadlokalne przyjmuje się:
  - a) zdarzenia, które mogą stwarzać zagrożenie:
    - epidemiologiczne,
    - epizootyczne,
    - epifitozytyczne,
    - radiacyjne,
    - zakłócenia porządku prawnego - w wyniku konfliktu społecznego lub politycznego,
    - terrorystyczne,
  - b) zagrożenia występujące na obszarze wykraczającym poza granice gminy i wymagające pomocy ze strony powiatu lub zagrożenia o dużej skali,
  - c) zdarzenia skutkujące dużą ilością osób poszkodowanych lub ofiar,
  - d) zdarzenia skutkujące dużymi stratami materialnymi;
5. Informacje uzyskane w ramach działania SWO na szczeblu gminnym, jednostki organizacyjne przekazują do M-PCZK w Częstochowie;
6. GZZK współdziała w zakresie wymiany informacji o zagrożeniach i zdarzeniach oraz w zakresie ostrzegania i alarmowania ludności z Zespołami Zarządzania Kryzysowego gmin sąsiednich – (Dąbrowa Zielona, Janów, Kłomnice, Mstów, Lelów i Koniecpol)).

## § 7

Informacje należy przekazywać w oparciu o jeden z posiadanych środków łączności:

- pocztą elektroniczną;
- łączność telefoniczną – przewodową, komórkową;
- sieć radiową starosty częstochowskiego.

## § 8

Przekazywanie informacji, ostrzeżeń i komunikatów pomiędzy jednostkami wchodzącymi w skład SWO na szczeblu powiatu odbywa się zgodnie z ustalonymi wzajemnie wzorami meldunków lub przy wykorzystaniu wzoru meldunku stanowiącego załącznik nr 3 do zarządzenia.

## § 9

1. Do ostrzegania i alarmowania ludności w ramach SWO należy wykorzystywać wszystkie dostępne środki, a w szczególności:
  - komunikaty i ostrzeżenia nadawane przez regionalne i lokalne rozgłoszenie radiowe i telewizyjne;
  - komunikaty przekazywane za pośrednictwem stałych urzędów nagłaśniających;
  - komunikaty przekazywane za pośrednictwem ruchomych urzędów nagłaśniających, np. zamontowanych na pojazdach;
  - komunikaty i ostrzeżenia publikowane na stronach internetowych uczestników SWO;
  - syreny alarmowe;
  - systemy telekomunikacyjne, np. SMS w telefonii komórkowej.
2. Sposób ostrzegania i alarmowania należy dobierać tak, aby był adekwatny do rodzaju i skali zagrożenia.

## § 10

- Nadzór nad funkcjonowaniem gminnego SWO sprawuje wójt.
- Nadzór nad wykonaniem zarządzenia powierzam Sekretarzowi Gminy.

## § 11

Zarządzenie wchodzi w życie z dniem podpisania.

**WYKAZ PODMIOTÓW  
WCHODZĄCYCH W SKŁAD SYSTEMU WCZESNEGO  
OSTRZEGANIA (SWO) W GMINIE PRZYRÓW**

**I. Administracja samorządowa:**

1. Urząd Gminy w Przyrowie

**II. Jednostki organizacyjne gminy Przyrów**

1. Zespół Szkolno-Przedszkolny w Przyrowie
2. Niepubliczna Szkoła Podstawowa w Woli Mokrzeskiej
3. Niepubliczna szkoła Podstawowa w Zalesicach
4. Gminny Ośrodek Pomocy Społecznej w Przyrowie
5. Niepubliczny Zakład Opieki Zdrowotnej w Przyrowie
6. Gminny Ośrodek Kultury w Przyrowie
7. Gminny Zakład Gospodarki Komunalnej w Przyrowie

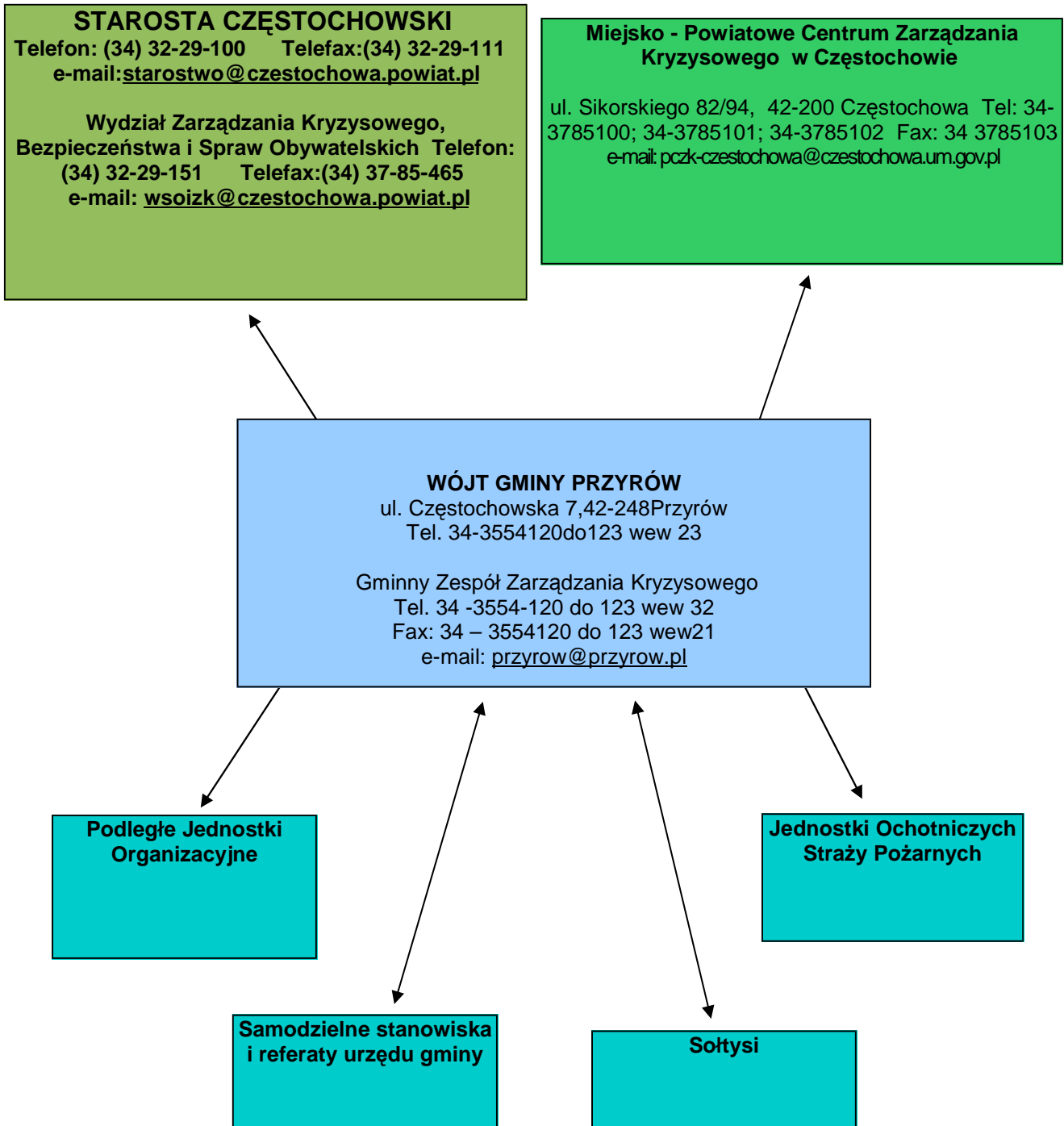
**III. Jednostki OSP: /Zalesice, Zarębice, Wola Mokrzeska, Staropole/**

1. Ochotnicza Straż Pożarna w Przyrowie
2. Ochotnicza Straż Pożarna w Wiercicy

**IV. Sołtysi sołectw: Przyrów, Zarębice, Sygontka, Kopaniny, Sieraków, Wiercica, Staropole, Zalesice, Bolesławów, Stanisławów i Wola Mokrzeska**

Załącznik nr 2  
do Zarządzenia nr 0050.88.2014 z dnia 03  
września 2014r Wójta Gminy Przyrów

## SCHEMAT SYSTEMU WCZESNEGO OSTRZEGANIA W GMINIE PRZYRÓW



**Załącznik nr 3  
do Zarządzenia nr0050.88.2014 z dnia 03 września  
2014r, Wójta Gminy Przyrów**

Nazwa jednostki .....

Miejscowość, dnia .....

godz. ....

**MELDUNEK Nr .....**

Rodzaj meldunku*	Powiadomienie o zdarzeniu / zagrożeniu	
	Sytuacyjny	
	Wniosek o wsparcie	

\*- zaznaczyć właściwe

**KATEGORIA ZDARZENIA / ZAGROŻENIA\*:**

**OPIS ZDARZENIA / ZAGROŻENIA\***

Data, godz. ...., miejsce zdarzenia / zagrożenia	
Przebieg zdarzenia / zagrożenia	
Przyczyny zdarzenia / zagrożenia	
Podjęte działania	
Skutki zdarzenia	
Przewidywany rozwój wydarzeń, w tym planowane zakończenie działań	
Potrzeby wsparcia	

\*- wypełnić niezbędne pola

Załączniki:

- 1.
- 2.

Rozdzielnik:

- 1.
- 2.

Sporządził: .....  
(imię, nazwisko, tel. kontaktowy)